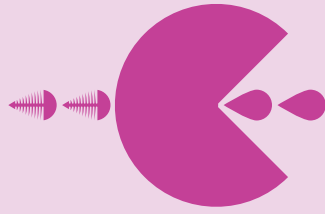


# Månadens statistik från AEA



# November

# 2015

Medlemmar: **686 269** (+1,3%)

Ersättningstagare: **7 602** (1,1%)

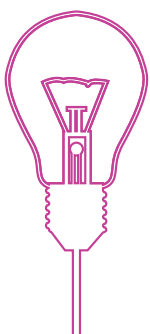
Deltagare i program: **4 722** (0,7%)

Antal arbetslösa: **12 324** (1,8%)

## *AEA kommenterar:*

Antalet medlemmar som fick arbetslöshetsersättning sjönk i november för tredje månaden i rad. Antalet var också lägre dessa tre månader jämfört med motsvarande månad föregående fem år.

Antalet deltidsarbetslösa medlemmar som är anmälda på arbetsförmedlingen har minskat något under året, dock inte lika kraftigt som under 2013 och 2014.



Har du frågor om statistiken?

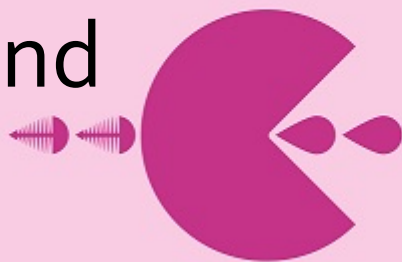
**KONTAKTA OSS**

08-412 33 89  
statistik@aea.se



Akademikernas  
a-kassa

# Medlemmar per förbund



# November

# 2015

Distrikt/förbund	Antal	Antal	Ändring	Ändring
	2015-11-30	2014-11-30	antal	procent
Totalt	686 269	677 091	9 178	1,3
Akademikerförbundet SSR	49 849	48 798	1 051	2,1
Civilekonomerna	25 775	25 843	- 68	-0,3
DIK-förbundet	17 504	18 862	-1 358	-7,8
Fysioterapeuterna	9 360	9 275	85	0,9
Förb. Sv. Arbetsterapeuter	8 501	8 482	19	0,2
Jusek	55 832	56 141	- 309	-0,6
Kyrkans Akademikerförbund	3 847	3 843	4	0,1
Lärarnas Riksförbund	48 522	49 190	- 668	-1,4
Naturvetarna	27 746	27 134	612	2,2
Officersförbundet	8 403	8 353	50	0,6
Reservofficerarna	i.u.			
SACO-förb. Trafik och Järnväg	i.u.			
SRAT	11 640	10 299	1 341	11,5
STF - Tjänstetandläkarna	2 176	2 179	- 3	-0,1
Sveriges Arkitekter	6 961	6 747	214	3,1
Sveriges Farmaceuter	4 950	5 041	- 91	-1,8
Sveriges Ingenjörer	113 783	111 641	2 142	1,9
Sveriges Läkarförbund	10 746	10 653	93	0,9
Sveriges Psykologförbund	6 299	6 112	187	3,0
Sveriges Skolledarförbund	4 490	4 541	- 51	-1,1
Sveriges Universitetslärarförb	13 725	13 286	439	3,2
Sveriges Veterinärförbund	1 172	1 714	- 542	-46,2
Vårdförbundet	i.u.			
Direktanslutna AEA	187 385	179 084	8 301	4,4
Ej matchade distrikt	70 417			
Medlemmar med dubbel distriktsstillhörighet	-2 814			

# Medlemmar per förbund och kön



# November

# 2015

Distrikt	Antal 2015-11-30	varav kvinnor	varav män	Antal 2014-12-31	varav kvinnor	varav män	Ändring antal	Ändring procent	Ändr kvinnor antal	Ändr kvinnor procent	Ändr män Antal	Ändr män procent
<b>Förbundsaviserade</b>												
Civilekonomerna	25775	14399	11376	25851	14375	11476	-76	-0,29 %	24	0,17 %	-100	-0,87 %
Jusek	55832	32403	23429	59004	34283	24721	-3172	-5,38 %	-1880	-5,48 %	-1292	-5,23 %
Lärarnas Riksförbund	48522	34362	14160	53398	37493	15905	-4876	-9,13 %	-3131	-8,35 %	-1745	-10,97 %
Förb. Sv. Arbetsterapeuter	8501	8084	417	8474	8066	408	27	0,32 %	18	0,22 %	9	2,21 %
DIK-förbundet	17504	13433	4071	18667	14520	4147	-1163	-6,23 %	-1087	-7,49 %	-76	-1,83 %
Kyrkans Akademikerförbund	3847	2363	1484	3856	2360	1496	-9	-0,23 %	3	0,13 %	-12	-0,80 %
Sveriges Ingenjörer	113783	29735	84048	111691	28827	82864	2092	1,87 %	908	3,15 %	1184	1,43 %
Akademikerförbundet SSR	49849	40756	9093	48854	39868	8986	995	2,04 %	888	2,23 %	107	1,19 %
<b>S:a förbundsaviserade</b>	<b>323613</b>	<b>175535</b>	<b>148078</b>	<b>329795</b>	<b>179792</b>	<b>150003</b>	<b>-6182</b>	<b>-1,87 %</b>	<b>-4257</b>	<b>-2,37 %</b>	<b>-1925</b>	<b>-1,28 %</b>
<b>Direktaviserade</b>												
Fysioterapeuterna	9360	7567	1793	9259	7494	1765	101	1,09 %	73	0,97 %	28	1,59 %
Sveriges Skolledarförbund	4490	2667	1823	4539	2654	1885	-49	-1,08 %	13	0,49 %	-62	-3,29 %
Sveriges Arkitekter	6961	4263	2698	6669	4064	2605	292	4,38 %	199	4,90 %	93	3,57 %
Sveriges Farmaceuter	4950	4332	618	5030	4397	633	-80	-1,59 %	-65	-1,48 %	-15	-2,37 %
Sveriges Läkarförbund	10746	5882	4864	10665	5773	4892	81	0,76 %	109	1,89 %	-28	-0,57 %
Vårdförbundet	i.u.	i.u.	i.u.	68724	62932	5792	-68724		-62932		-5792	
Naturvetarna	27746	17386	10360	27228	16918	10310	518	1,90 %	468	2,77 %	50	0,48 %
Sveriges Psykologförbund	6299	4642	1657	6104	4508	1596	195	3,19 %	134	2,97 %	61	3,82 %
STF - Tjänstetandläkarna	2176	1540	636	2170	1513	657	6	0,28 %	27	1,78 %	-21	-3,20 %
Sveriges Universitetslärarförb	13725	7092	6633	13345	6897	6448	380	2,85 %	195	2,83 %	185	2,87 %
Sveriges Veterinärförbund	1172	961	211	1720	1393	327	-548	-31,86 %	-432	-31,01 %	-116	-35,47 %
Reservofficerarna	i.u.	i.u.	i.u.	i.u.	i.u.	i.u.						
SACO-förb. Trafik och Järnväg	i.u.	i.u.	i.u.	3323	951	2372	-3323		-951		-2372	
Officersförbundet	8403	655	7748	8393	637	7756	10	0,12 %	18	2,83 %	-8	-0,10 %
SRAT	11640	8326	3314	10287	6971	3316	1353	13,15 %	1355	19,44 %	-2	-0,06 %
Direktanslutna AEA och ej matchade förbund	257802	164874	92928	174919	94515	80404	82883	47,38 %	70359	74,44 %	12524	15,58 %
dubbelanslutna direktaviserade	-2814	-1706	-1108	-4599	-2871	-1728	1785		1165		620	
<b>S:a direktaviserade</b>	<b>362656</b>	<b>228481</b>	<b>134175</b>	<b>347776</b>	<b>218746</b>	<b>129030</b>	<b>14880</b>	<b>4,28 %</b>	<b>9735</b>	<b>4,45 %</b>	<b>5145</b>	<b>3,99 %</b>
<b>Summa samtliga</b>	<b>686269</b>	<b>404016</b>	<b>282253</b>	<b>677571</b>	<b>398538</b>	<b>279033</b>	<b>8698</b>	<b>1,28 %</b>	<b>5478</b>	<b>1,37 %</b>	<b>3220</b>	<b>1,15 %</b>

# Ersättningstagare per förbund



November

2015

Distrikt	Antal medlemmar 201511	Procent av medlemsantal 201511		Procent av medlemsantal 201411	Antal kvinnor 201511	Procent av medlemsantal 201511	Procent av medlemsantal 201411	Antal män 201511	Procent av medlemsantal 201511	Procent av medlemsantal 201411
Totalt	7 602	1,1	↓	1,2	4 019	1,0	1,1	3 583	1,3	1,3
Akademikerförbundet SSR	487	1,0	↓	1,1	359	0,9	1,1	128	1,4	1,6
Civilekonomerna	442	1,7	↓	1,8	191	1,3	1,6	251	2,2	2,0
DIK-förbundet	361	2,1	→	2,1	259	1,9	2,1	102	2,5	2,1
Fysioterapeuterna	29	0,3	↓	0,5	23	0,3	0,4	6	0,3	0,6
Förb. Sv. Arbetsterapeuter	32	0,4	↓	0,7	30	0,4	0,7	2	0,5	0,7
Jusek	603	1,1	↓	1,2	329	1,0	1,0	274	1,2	1,4
Kyrkans Akademikerförbund	19	0,5	→	0,5	12	0,5	0,5	7	0,5	0,5
Lärarnas Riksförbund	287	0,6	↓	0,8	166	0,5	0,6	121	0,9	1,1
Naturvetarna	515	1,9	↑	1,8	294	1,7	1,6	221	2,1	2,0
Officersförbundet	19	0,2	↓	0,3	2	0,3	0,5	17	0,2	0,3
Reservofficerarna	i.u.									
SACO-förb. Trafik och Järnväg	i.u.									
SRAT	130	1,1	→	1,1	68	0,8	1,0	62	1,9	1,4
STF - Tjänstetandläkarna	13	0,6	↑	0,3	10	0,6	0,4	3	0,5	0,0
Sveriges Arkitekter	55	0,8	↓	1,4	32	0,8	1,3	23	0,9	1,5
Sveriges Farmaceuter	39	0,8	↓	0,9	29	0,7	0,9	10	1,6	0,8
Sveriges Ingenjörer	1 025	0,9	→	0,9	265	0,9	1,0	760	0,9	0,9
Sveriges Läkarförbund	32	0,3	→	0,3	15	0,3	0,2	17	0,3	0,3
Sveriges Psykologförbund	26	0,4	↓	0,7	20	0,4	0,6	6	0,4	0,7
Sveriges Skolledarförbund	16	0,4	↓	0,7	5	0,2	0,6	11	0,6	0,7
Sveriges Universitetsläraresförb	223	1,6	↑	1,5	122	1,7	1,7	101	1,5	1,4
Sveriges Veterinärförbund	10	0,9	↑	0,8	7	0,7	0,6	3	1,4	1,2
Vårdförbundet	i.u.									
Direktanslutna	3 102	1,7	↓	1,8	1 671	1,6	1,8	1 431	1,7	1,7
Ej matchade distrikt	187									
Medlemmar med dubbel distriktsstillhörighet	- 50									

# Programdeltagare per förbund



November

2015

Distrikt	Antal medlemmar 201511	Procent av medlemsantal 201511		Procent av medlemsantal 201411	Antal kvinnor 201511	Procent av medlemsantal 201511	Procent av medlemsantal 201411	Antal män 201511	Procent av medlemsantal 201511	Procent av medlemsantal 201411
Totalt	5 011	0,7	→	0,7	2 715	0,7	0,7	2 296	0,8	0,8
Akademikerförbundet SSR	371	0,7	↓	0,8	278	0,7	0,7	93	1,0	1,2
Civilekonomerna	219	0,8	↑	0,7	108	0,8	0,7	111	1,0	0,8
DIK-förbundet	228	1,3	↓	1,4	167	1,2	1,2	61	1,5	1,8
Fysioterapeuterna	29	0,3	→	0,3	27	0,4	0,2	2	0,1	0,4
Förb. Sv. Arbetsterapeuter	32	0,4	→	0,4	29	0,4	0,4	3	0,7	0,5
Jusek	402	0,7	→	0,7	195	0,6	0,6	207	0,9	0,9
Kyrkans Akademikerförbund	22	0,6	→	0,6	10	0,4	0,6	12	0,8	0,5
Lärarnas Riksförbund	262	0,5	↓	0,6	171	0,5	0,5	91	0,6	0,8
Naturvetarna	210	0,8	→	0,8	116	0,7	0,7	94	0,9	0,9
Officersförbundet	16	0,2	→	0,2		0,0	0,0	16	0,2	0,3
Reservofficerarna	i.u.									
SACO-förb. Trafik och Järnväg	i.u.									
SRAT	66	0,6	→	0,6	41	0,5	0,5	25	0,8	0,8
STF - Tjänstetandläkarna	3	0,1	↓	0,3	3	0,2	0,3		0,0	0,3
Sveriges Arkitekter	40	0,6	→	0,6	28	0,7	0,6	12	0,4	0,5
Sveriges Farmaceuter	11	0,2	↓	0,4	8	0,2	0,4	3	0,5	0,3
Sveriges Ingenjörer	616	0,5	→	0,5	140	0,5	0,5	476	0,6	0,5
Sveriges Läkarförbund	38	0,4	↑	0,3	25	0,4	0,3	13	0,3	0,2
Sveriges Psykologförbund	22	0,3	↓	0,4	15	0,3	0,4	7	0,4	0,4
Sveriges Skolledarförbund	9	0,2	↑	0,1	5	0,2	0,1	4	0,2	0,2
Sveriges Universitetslärarförb	86	0,6	↑	0,5	48	0,7	0,5	38	0,6	0,5
Sveriges Veterinärförbund	5	0,4	↑	0,2	5	0,5	0,3		0,0	0,0
Direktanslutna	2 100	1,1	↓	1,2	1 091	1,1	1,1	1 009	1,2	1,3
Vårdförbundet	i.u.									
Ej matchade distrikt	240									
Medlemmar med dubbel distriktsstillhörighet	- 16									

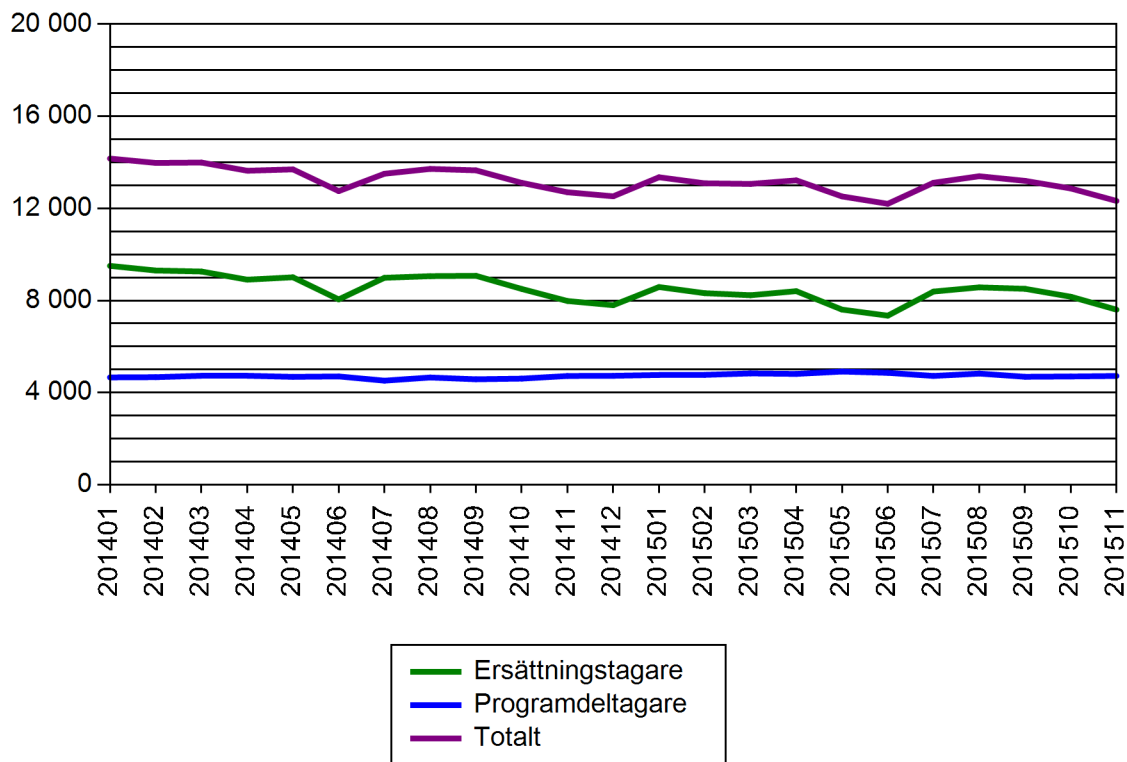
# Ersättningstagare och deltagare i program i år och föregående år



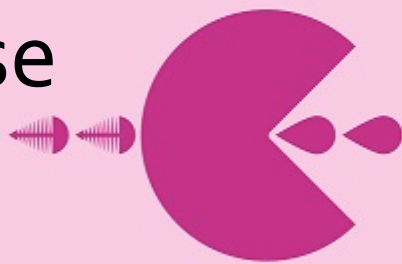
# November

# 2015

Månad	Ersättningstagare		Deltagare i program		Ers.tagare + delt. i program	
	2015	2014	2015	2014	2015	2014
Jan	8 585	9 504	4 766	4 660	13 351	14 164
Feb	8 318	9 303	4 771	4 671	13 089	13 974
Mar	8 229	9 259	4 833	4 732	13 062	13 991
Apr	8 406	8 904	4 812	4 731	13 218	13 635
Maj	7 605	9 008	4 914	4 685	12 519	13 693
Jun	7 341	8 047	4 858	4 703	12 199	12 750
Jul	8 389	8 986	4 725	4 519	13 114	13 505
Aug	8 571	9 057	4 826	4 657	13 397	13 714
Sep	8 508	9 073	4 688	4 579	13 196	13 652
Okt	8 164	8 501	4 701	4 608	12 865	13 109
Nov	7 602	7 978	4 722	4 722	12 324	12 700
Dec		7 796		4 729		12 525



# Utbetald ersättning jämförelse 12 mån



# November

# 2015

Månad	Dgr 2015	Dgr 2014	Skillnad %	Ers 2015	Ers 2014	Skillnad %
Januari	191 576,0	195 006,0	-1,8	121 365 083,50	122 871 714,00	-1,2
Februari	142 296,0	158 498,0	-10,2	90 558 270,00	99 923 657,50	-9,4
Mars	141 599,0	158 006,0	-10,4	89 968 746,00	99 057 819,50	-9,2
April	164 784,0	149 512,0	10,2	105 027 878,00	94 197 883,50	11,5
Maj	126 640,0	181 055,0	-30,1	80 527 801,00	114 729 303,00	-29,8
Juni	118 842,0	133 820,0	-11,2	75 863 470,00	85 295 767,50	-11,1
Juli	166 985,0	177 986,0	-6,2	106 901 153,00	113 188 749,00	-5,6
Augusti	153 413,0	166 644,0	-7,9	98 329 799,00	105 658 834,00	-6,9
September	141 081,0	152 377,0	-7,4	93 620 759,00	96 620 525,50	-3,1
Oktober	162 327,0	166 690,0	-2,6	120 989 383,00	106 381 021,50	13,7
November	128 367,0	136 500,0	-6,0	96 530 473,00	86 734 943,00	11,3
December		131 468,0			83 101 387,50	
	1 637 910,0	1 776 094,0	-8,4	1 079 682 815,50	1 124 660 218,00	-4,2

## Antal ersättningsdagar med grundbelopp 2015

Månad	Dagar
Januari	9377,50
Februari	7094,00
Mars	7047,50
April	7767,00
Maj	6066,00
Juni	5046,00
Juli	7096,00
Augusti	5755,00
September	5915,00
Oktober	6819,00
November	5272,50

Källa: OAS försäkringssystem (statsbidrag, ej justerat ersättningsdagar under året)

# Ersättningstagare per län



# November

# 2015

Län	Ers.tagare	Medlemmar	Procent av medlemstal 201511	Procent av medlemstal 201411
	10	3 128	0,3	0,5
Blekinge	74	9 235	0,8	0,9
Dalarna	110	13 693	0,8	0,9
Gotland	30	2 841	1,1	1,6
Gävleborg	104	13 580	0,8	0,9
Halland	176	19 229	0,9	1,0
Jämtland	90	7 228	1,2	1,4
Jönköping	116	16 896	0,7	0,7
Kalmar	104	10 669	1,0	1,0
Kronoberg	63	9 530	0,7	0,8
Norrbottn	150	15 575	1,0	1,1
Skåne	1 408	90 735	1,6	1,7
Stockholm	2 537	205 378	1,2	1,3
Södermanland	109	13 216	0,8	0,9
Uppsala	392	30 443	1,3	1,2
Värmland	132	14 090	0,9	1,2
Västerbotten	234	18 312	1,3	1,1
Västernorrland	122	13 818	0,9	0,9
Västmanland	122	15 593	0,8	0,9
Västra Götaland	1 146	115 347	1,0	1,1
Örebro	133	16 197	0,8	0,9
Östergötland	240	31 563	0,8	0,8
TOTALT	7 602	686 296	1,1	1,2

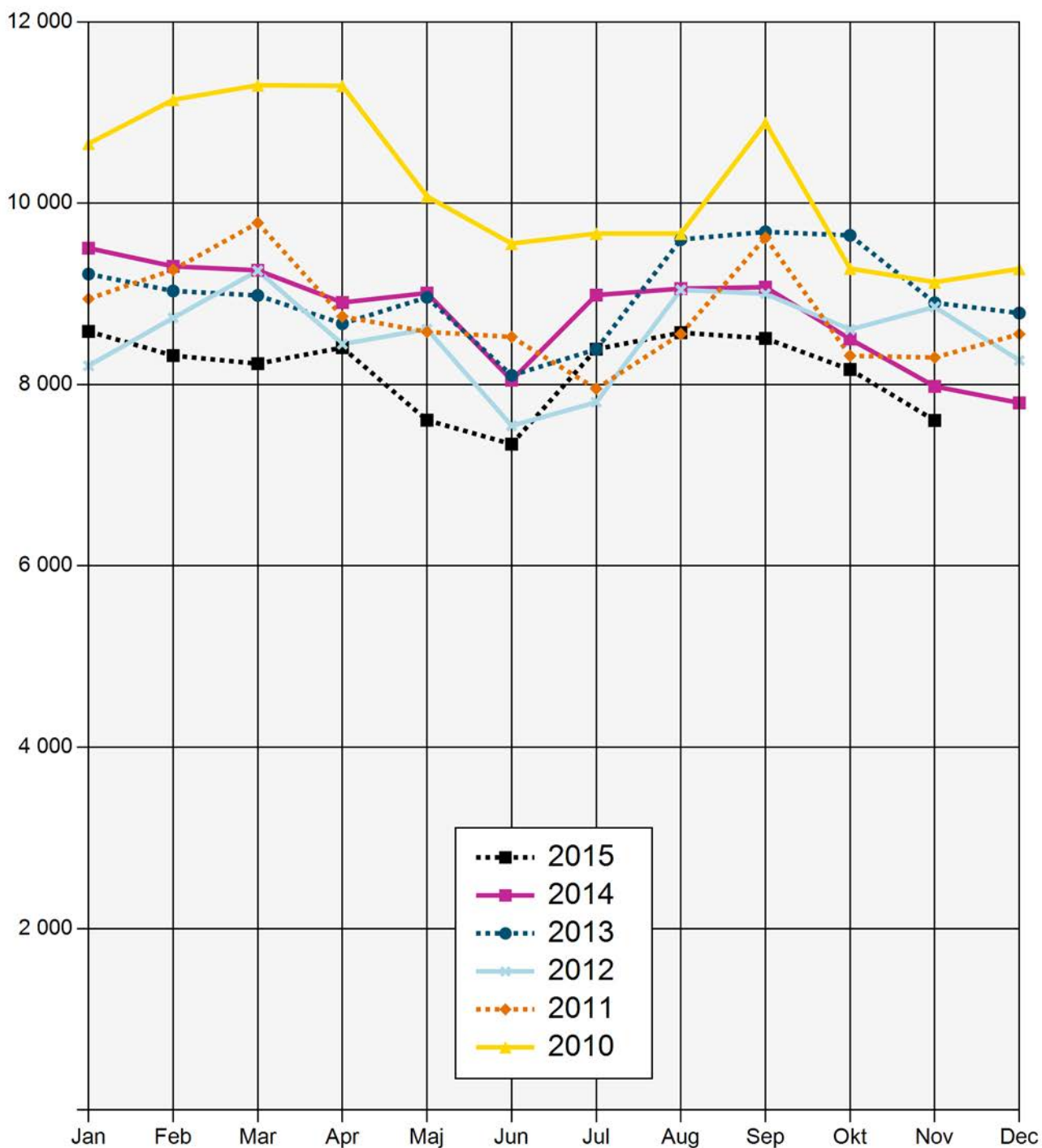


# Ersättningstagare senaste 6 åren

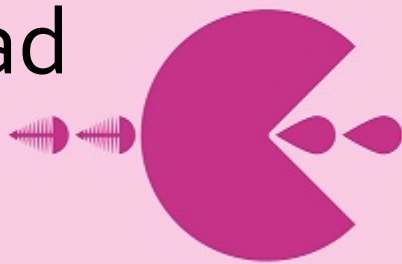


# November

# 2015



# Ersättningstagare per månad



# November

# 2015

## Per månad

	2006	2007	2008	2009	2010	2011	2012	2013	2014	2015
Jan	15 633	11 978	9 727	8 336	10 657	8 944	8 206	9 218	9 504	8 585
Feb	15 895	12 494	9 343	8 794	11 141	9 265	8 734	9 031	9 303	8 318
Mar	15 905	12 689	8 946	9 126	11 302	9 783	9 254	8 982	9 259	8 229
Apr	14 178	11 272	8 575	9 646	11 296	8 750	8 445	8 670	8 904	8 406
Maj	13 869	11 369	8 546	8 975	10 075	8 580	8 610	8 961	9 008	7 605
Jun	13 819	10 260	7 521	9 302	9 554	8 524	7 544	8 099	8 047	7 341
Jul	14 135	10 356	8 364	10 245	9 665	7 952	7 803	8 387	8 986	8 389
Aug	15 657	11 166	8 262	10 299	9 664	8 556	9 043	9 599	9 057	8 571
Sep	14 760	10 776	8 474	10 844	10 887	9 619	9 000	9 684	9 073	8 508
Okt	13 111	9 909	8 385	10 705	9 279	8 316	8 606	9 645	8 501	8 164
Nov	12 944	9 955	7 799	10 563	9 128	8 297	8 855	8 901	7 978	7 602
Dec	11 662	8 855	7 891	11 003	9 276	8 555	8 265	8 787	7 796	

## Per år

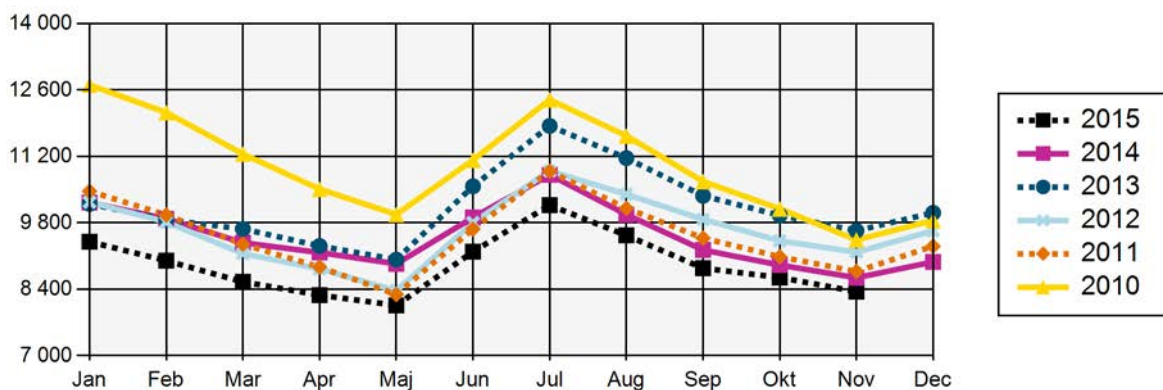
	2006	2007	2008	2009	2010	2011	2012	2013	2014
Ers.tagare	34 865	26 826	22 276	26 218	28 431	24 443	23 599	24 479	23 411
Procent	5,78	4,70	3,90	4,39	4,59	3,85	3,64	3,71	3,48
Årsmedl.	602 979	571 034	571 321	596 665	619 286	635 148	647 635	659 698	671 970

Årsmedlemmar är antalet medlemmar under året omräknat till medlem med 12 månadsavgifter betalade, fullbetald årsmedlem.

Källa: Arbetsförmedlingen



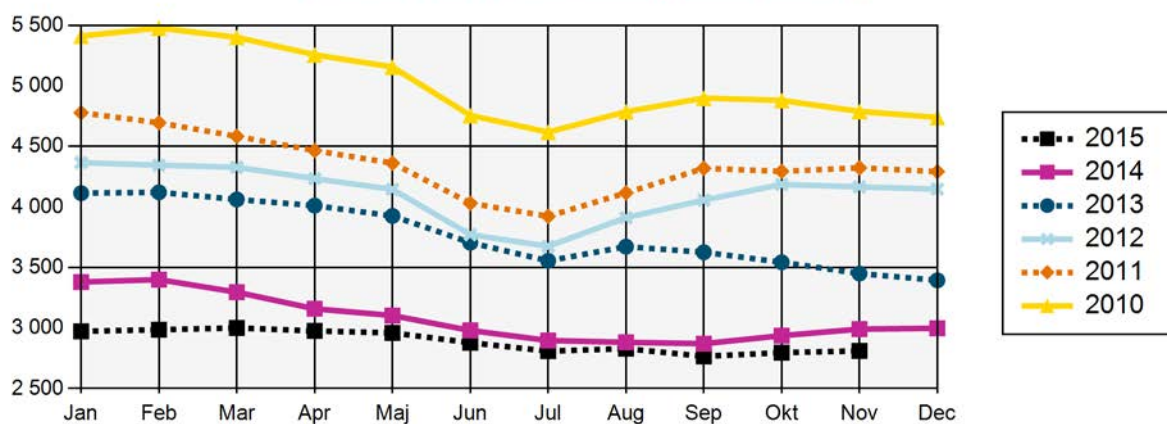
## Arbetslösa



## Arbetslösa

Arbetsökande utan arbete som inte deltar i ett arbetsmarknadspolitiskt program. (Har själva angett vilken a-kassa de tillhör.)

## Deltidsarbetslösa och tillfällig timanställning



## Deltidsarbetslösa och tillfälliga timanställningar

Deltidsarbetslösa - Personer med en fast eller tidsbegränsad anställning som har en kortare tjänstgöringstid än de skulle vilja ha. (Har själva angett vilken a-kassa de tillhör. Kan vara ersättningstagare i a-kassan.) Om de får ersättning eller ej framgår inte av statistiken.

Tillfälliga timanställningar - personer som har ett arbete på minst 8 timmar i veckan i genomsnitt och månad, där arbetet är av tillfällig karaktär (s.k. springvikarier, behovsanställda). (Har själva angett vilken a-kassa de tillhör. Kan vara ersättningstagare i a-kassan.) Om de får ersättning eller ej framgår inte av statistiken.

# Arbetslösa medlemmar i AEA

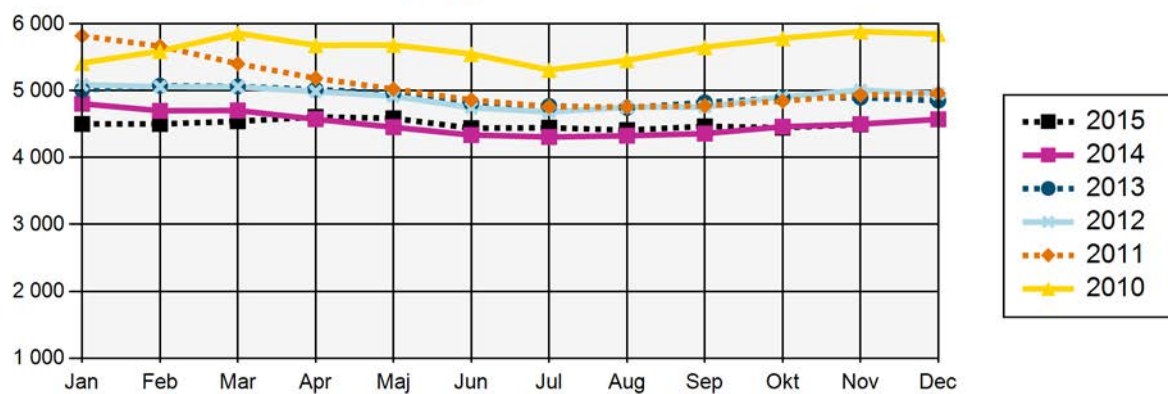
# November

# 2015

Källa: Arbetsförmedlingen



## I program med aktivitetsstöd



## I program med aktivitetsstöd

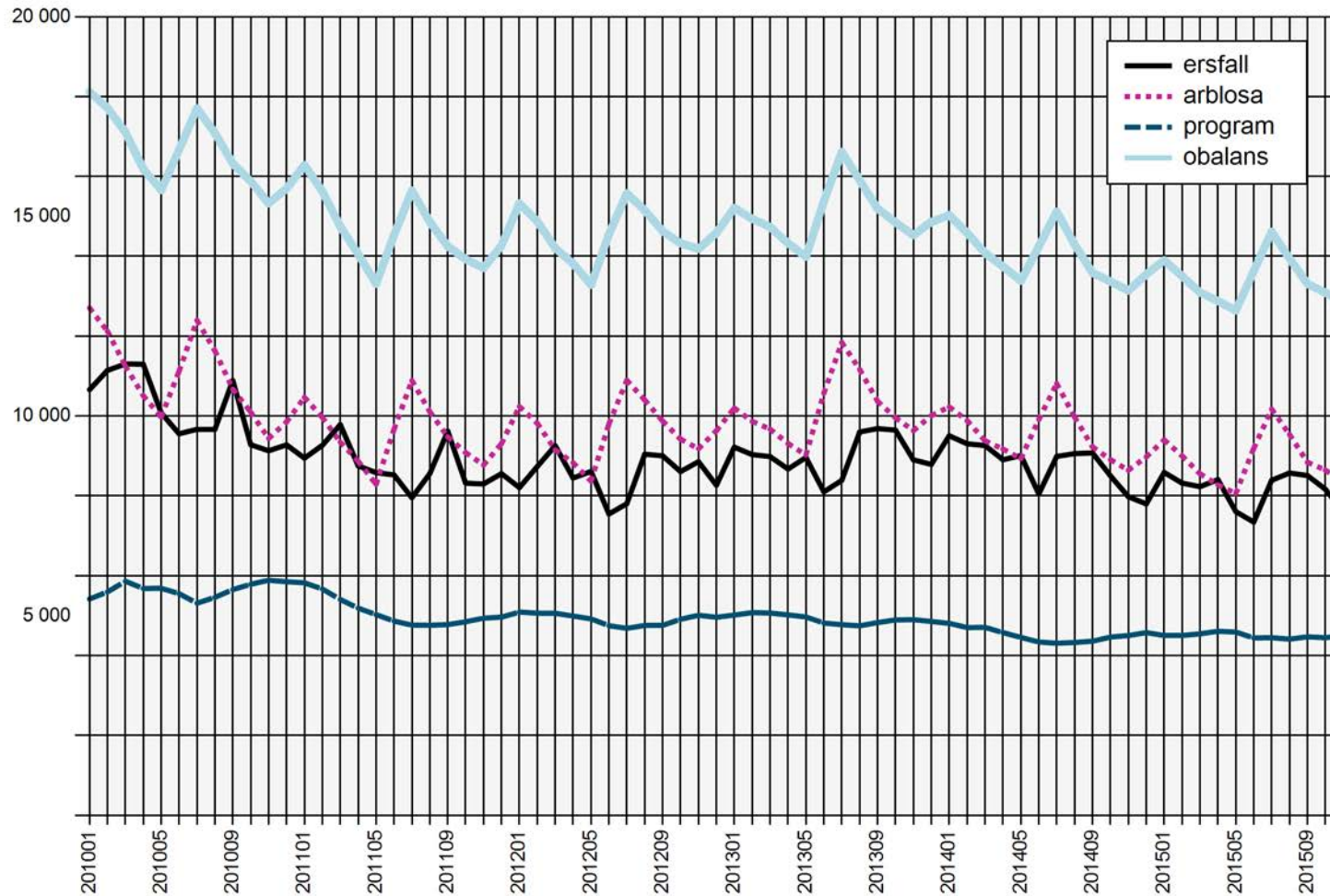
Deltar i program och får aktivitetsstöd från Försäkringskassan. (Har själva angett vilken a-kassa de tillhör.)

# AEA:s arbetslöshet 2010 - 2015



November

2015



## Ersättningstagare AEA

Antalet medlemmar som uppburit ersättning från AEA

## Anmälda Arbetsförmedlingen

Antalet AEA-medlemmar som varit anmälda på Arbetsförmedlingen som arbetslösa

## I program

Antalet AEA-medlemmar i program med aktivitetsstöd

## Obalanstalet

Antalet AEA-medlemmar som varit anmälda på Arbetsförmedlingen samt de medlemmar som deltar i program